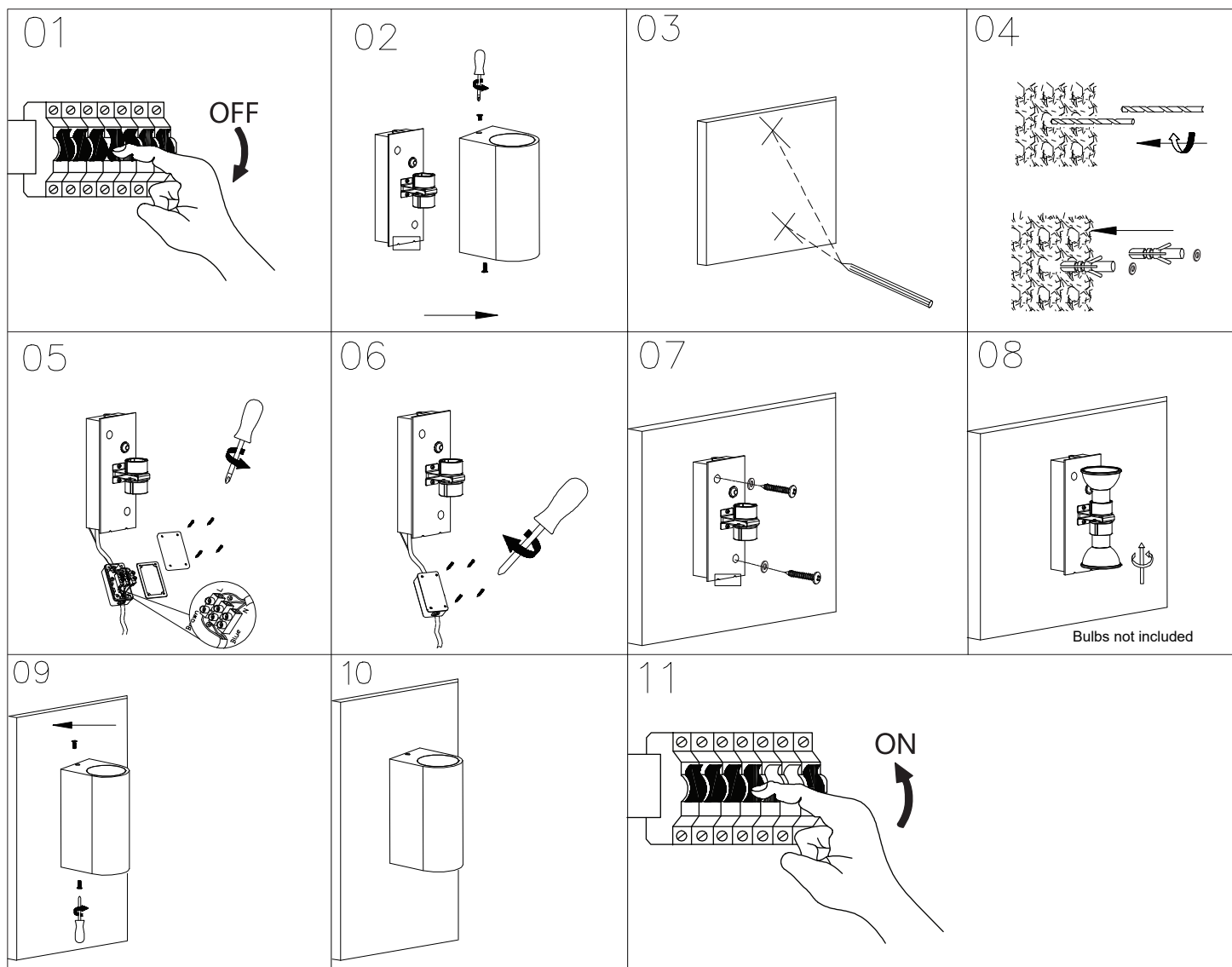


VOSSEM LONG

Item No. DLT009240003016



Installation instructions
Instructions d'installation
Installatie-instructies
Einbauanleitung
Instrucciones de instalación
Installationsvejledning
Installationsinstruktioner
Installasjonsinstruksjoner
Instruções de instalação



Important!

Important! Always turn off the power before installation work begins, in some countries electrical installation work can only be carried out by an authorized electrical contractor. Please contact your local power department for advice.

Important! Coupez toujours l'alimentation avant le début des travaux d'installation, dans certains pays, les travaux d'installation électrique ne peuvent être effectués que par un entrepreneur électricien agréé. Veuillez contacter votre service d'alimentation local pour obtenir des conseils.

Belangrijk! Schakel altijd de stroom uit voordat de installatiewerkzaamheden beginnen, in sommige landen kunnen elektrische installatiewerkzaamheden alleen worden uitgevoerd door een geautoriseerde elektricien. Neem contact op met uw plaatselijke energieafdeling voor advies.

Wichtig! Schalten Sie den Strom immer aus, bevor die Installationsarbeiten beginnen, in einigen Ländern können Elektroinstallationsarbeiten nur von einem autorisierten Elektroinstallateur durchgeführt werden. Bitte wenden Sie sich an Ihre örtliche Energieabteilung, um sich beraten zu lassen.

Importante! Siempre apague la energía antes de que comiencen los trabajos de instalación, en algunos países los trabajos de instalación eléctrica solo pueden ser realizados por un contratista eléctrico autorizado. Póngase en contacto con su departamento de energía local para obtener asesoramiento.

Viktig! Sluk altid for strømmen, før installationsarbejdet begynder, i nogle lande kan elektrisk installationsarbejde kun udføres af en autoriseret elinstallatør. Kontakt din lokale energiafdeling for rådgivning.

Viktig informasjon! Slå alltid av strømtilførselen før installasjonsarbeidet starter. I enkelte land/regioner kan elektrisk installasjonsarbeid kun utføres av autoriserte elektroinstallatører. Kontakt de lokale elektrisitetsmyndighetene for råd.

Viktig! Slå alltid av strømmen før installasjonsarbeidet begynner, i noen land kan elektrisk installasjonsarbeid bare utføres av en autorisert elektrisk entreprenør. Ta kontakt med din lokale strømaddeling for råd.

Importante! Desligue sempre a energia antes do início dos trabalhos de instalação, em alguns países o trabalho de instalação elétrica só pode ser realizado por um empreiteiro elétrico autorizado. Entre em contato com o departamento de energia local para obter conselhos.



If the wire or plug is damaged, it should be replaced by the supplier or its approved electrician to avoid danger.

Si le fil ou la fiche est endommagé, il doit être remplacé par le fournisseur ou son électricien agréé pour éviter tout danger.

Als de draad of stekker beschadigd is, moet deze worden vervangen door de leverancier of zijn erkende elektricien om gevaar te voorkomen.

Hvis ledningen eller støpselet er skadet, bør den byttes ut av leverandøren eller dennes godkjente elektriker for å unngå fare.

Si el cable o el enchufe están dañados, deben ser reemplazados por el proveedor o su electricista aprobado para evitar peligros.

Hvis ledningen eller stikket er beskadiget, skal det udskiftes af leverandøren eller dets autoriserede elektriker for at undgå fare.

Hvis en ledning eller støpsel er skadet, bør den skiftes ut av leverandøren eller en av deres godkjente elektrikere for å unngå fare.

Hvis ledningen eller støpselet er skadet, bør den byttes ut av leverandøren eller dennes godkjente elektriker for å unngå fare.

Se o fio ou ficha estiver danificado, deve ser substituído pelo fornecedor ou pelo seu electricista aprovado para evitar perigo.



Class I

The lamp has an earth terminal and must be connected to the earth wires.

La lampe a une borne de terre et doit être connectée aux fils de terre.

De lamp heeft een aardklem en moet worden aangesloten op de aarddraden.

Die Lampe hat eine Erdungsklemme und muss an die Erdungskabel angeschlossen werden.

La lámpara tiene una terminal de tierra y debe conectarse a los cables de tierra.

Lampen har en jordterminal og skal tilsluttes jordledningene.

Lampan har en jordterminal och måste anslutas till jordledningarna.

Lampen har en jordingsklemme og må kobles til jordledningene.

A lâmpada tem um terminal de terra e deve ser conectada aos fios de terra.

IP54

The luminaire protects raindrops falling from any angle without affecting the function/safety of the lamp.
And prevents dust from entering the lamp in amount that cause damage to the function/safety of the lamp.

Le luminaire protège les gouttes de pluie tombant de n'importe quel angle sans affecter la fonction/sécurité de la lampe.
Et empêche la poussière de pénétrer dans la lampe en quantité qui endommage la fonction/sécurité de la lampe.

De armatuur beschermt regendruppels die vanuit elke hoek vallen zonder de functie/veiligheid van de lamp aan te tasten.
En voorkomt dat er stof in de lamp komt in hoeveelheden die schade toebrengen aan de functie/veiligheid van de lamp.

Die Leuchte schützt Regentropfen, die aus jedem Winkel fallen, ohne die Funktion/Sicherheit der Lampe zu beeinträchtigen.
Und verhindert, dass Staub in der Menge in die Lampe eindringt, die die Funktion/Sicherheit der Lampe beeinträchtigt.

La luminaria protege las gotas de lluvia que caen desde cualquier ángulo sin afectar el funcionamiento/seguridad de la lámpara.
Y evita que el polvo entre en la lámpara en cantidad que cause daños a la función / seguridad de la lámpara.

Armaturet beskytter regndråber, der falder fra alle vinkler, uden at påvirke lampens funktion/sikkerhed.
Og forhindrer støv i at trænge ind i lampen i mængder, der forårsager skade på lampens funktion/sikkerhed.

Armaturen skyddar regndroppar som faller från alla vinklar utan att påverka lampans funktion/säkerhet.
Och förhindrar att damm kommer in i lamp i mängder som orsakar skador på lampans funktion/säkerhet.

Armaturen beskytter mot regndråper som faller fra alle vinkler uten å påvirke lampens funksjon/sikkerhet.
Og hindrer støv i å trenge inn i lampen i mengder som kan skade lampens funksjon/sikkerhet.

A luminária protege as gotas de chuva que caem de qualquer ângulo sem afetar a função/segurança da lâmpada.
E evita que a poeira entre na lâmpada em quantidade que cause danos à função/segurança da lâmpada.



Environmental protection and disposal The consumer is legally obliged to dispose of electronic devices, lamps and batteries in a safe manner at the end of their life. These can be returned free of charge to public collection points or to retailers offering this service. The deletion of personal data is the consumer's own responsibility. Bulbs, light sources and batteries that can be safely removed and are not permanently installed must be removed in advance for separate disposal. State legislation regulates the details of legal disposal. The crossed-out wheeled bin symbol indicates electronic devices and/or batteries that may not be disposed of with household waste at the end of their life. This separation is necessary because batteries and electronic devices are both valuable resources and contain substances that are harmful to humans and the environment. The respective chemical abbreviation (lead = Pb, mercury = Hg, cadmium = Cd) is added below the crossed-out wheeled bin if the limit values of 5 ppm for mercury, 20 ppm for cadmium or 40 ppm for lead are exceeded. By collecting and recycling the relevant batteries and electronic devices, you help to preserve and protect the environment and human health.

Protection de l'environnement et élimination : Le consommateur est légalement tenu d'éliminer les appareils électroniques, les lampes et les piles en fin de vie de manière sûre. Ceux-ci peuvent être déposés gratuitement dans les points de collecte publics ou auprès des commerçants proposant ce service. La suppression des données personnelles relève de la responsabilité du consommateur. Les ampoules, sources lumineuses et piles démontables en toute sécurité et non installées de manière permanente doivent être retirées au préalable pour être éliminées séparément. La législation nationale régit les modalités d'élimination légale. Le symbole de la poubelle barrée indique les appareils électroniques et/ou les piles qui ne peuvent pas être jetés avec les ordures ménagères en fin de vie. Ce tri est nécessaire car les piles et les appareils électroniques sont des ressources précieuses et contiennent des substances nocives pour l'homme et l'environnement. L'abréviation chimique correspondante (plomb = Pb, mercure = Hg, cadmium = Cd) est ajoutée sous la poubelle barrée si les valeurs limites de 5 ppm pour le mercure, 20 ppm pour le cadmium ou 40 ppm pour le plomb sont dépassées. En collectant et en recyclant les piles et les appareils électroniques concernés, vous contribuez à préserver et à protéger l'environnement et la santé humaine.

Milieubescherming en verwijdering De consument is wettelijk verplicht elektronische apparaten, lampen en batterijen aan het einde van hun levensduur op een veilige manier af te voeren. Deze kunnen gratis worden ingeleverd bij openbare inzamelpunten of bij winkels die deze service aanbieden. Het verwijderen van persoonsgegevens is de eigen verantwoordelijkheid van de consument. Lampen, lichtbronnen en batterijen die veilig kunnen worden verwijderd en niet permanent zijn geïnstalleerd, moeten vooraf worden verwijderd voor gescheiden verwijdering. De staatswetgeving regelt de details van wettelijke verwijdering. Het symbool met de doorgekruiste rolcontainer geeft aan elektronische apparaten en/of batterijen die aan het einde van hun levensduur niet met het huisvuil mogen worden weggegooid. Deze scheiding is noodzakelijk omdat batterijen en elektronische apparaten beide waardevolle grondstoffen zijn en stoffen bevatten die schadelijk zijn voor mens en milieu. De betreffende chemische afkorting (lood = Pb, kwik = Hg, cadmium = Cd) wordt onder de doorgekruiste rolcontainer toegevoegd indien de grenswaarden van 5 ppm voor kwik, 20 ppm voor cadmium of 40 ppm voor lood worden overschreden. Door het verzamelen en recyclen van de relevante batterijen en elektronische apparaten draagt u bij aan het behoud en de bescherming van het milieu en de menselijke gezondheid.



Umweltschutz und Entsorgung Der Verbraucher ist gesetzlich verpflichtet, elektronische Geräte, Lampen und Batterien am Ende ihrer Lebensdauer sicher zu entsorgen. Diese können kostenlos an öffentlichen Sammelstellen oder im Handel, der diesen Service anbietet, zurückgegeben werden. Die Löschung personenbezogener Daten liegt in der Verantwortung des Verbrauchers. Entnehmbare und nicht fest eingebaute Leuchtmittel, Lichtquellen und Batterien müssen vorab ausgebaut und getrennt entsorgt werden. Die Einzelheiten der gesetzlichen Entsorgung sind in den Landesgesetzen geregelt. Das Symbol der durchgestrichenen Mülltonne kennzeichnet elektronische Geräte und/oder Batterien, die am Ende ihrer Lebensdauer nicht im Hausmüll entsorgt werden dürfen. Diese Trennung ist notwendig, da Batterien und elektronische Geräte wertvolle Ressourcen sind und gleichzeitig schädliche Stoffe für Mensch und Umwelt enthalten. Die jeweilige chemische Abkürzung (Blei = Pb, Quecksilber = Hg, Cadmium = Cd) wird unterhalb der durchgestrichenen Mülltonne hinzugefügt, wenn die Grenzwerte von 5 ppm für Quecksilber, 20 ppm für Cadmium oder 40 ppm für Blei überschritten werden. Durch das Sammeln und Recyclen der entsprechenden Batterien und elektronischen Geräte tragen Sie zum Erhalt und Schutz der Umwelt und der menschlichen Gesundheit bei.

Protección del medio ambiente y eliminación. El consumidor está legalmente obligado a desechar los dispositivos electrónicos, lámparas y baterías de forma segura al final de su vida útil. Estos pueden devolverse gratuitamente en los puntos de recogida públicos o a los comercios que ofrecen este servicio. La eliminación de los datos personales es responsabilidad del consumidor. Las bombillas, lámparas y baterías que se puedan extraer de forma segura y no estén instaladas de forma permanente deben retirarse previamente para su eliminación por separado. La legislación estatal regula los detalles de la eliminación legal. El símbolo del contenedor con ruedas tachado indica los dispositivos electrónicos y/o baterías que no pueden desecharse con la basura doméstica al final de su vida útil. Esta separación es necesaria porque las baterías y los dispositivos electrónicos son recursos valiosos y contienen sustancias nocivas para las personas y el medio ambiente. La abreviatura química correspondiente (plomo = Pb, mercurio = Hg, cadmio = Cd) se añade debajo del contenedor tachado si se superan los valores límite de 5 ppm de mercurio, 20 ppm de cadmio o 40 ppm de plomo. Al recoger y reciclar las pilas y los dispositivos electrónicos correspondientes, contribuye a la conservación y protección del medio ambiente y la salud humana.

iljøbeskyttelse og bortskaffelse Forbrugeren er lovmæssigt forpligtet til at bortskaffe elektroniske apparater, lamper og batterier på en sikker måde ved slutningen af deres levetid. Disse kan returneres gratis til offentlige indsamlingssteder eller til forhandlere, der tilbyder denne service. Sletning af personoplysninger er forbrugerenes eget ansvar. Pærer, lyskilder og batterier, der kan fjernes sikkert og ikke er permanent installeret, skal fjernes på forhånd til separat bortskaffelse. Statslovgivningen regulerer detaljerne for lovlig bortskaffelse. Symbolet med den overstregede skraldespand på hjul angiver elektroniske apparater og/eller batterier, der ikke må bortskaffes med husholdningsaffald ved slutningen af deres levetid. Denne adskillelse er nødvendig, fordi batterier og elektroniske apparater begge er værdifulde ressourcer og indeholder stoffer, der er skadelige for mennesker og miljøet. Den respektive kemiske forkortelse (bly = Pb, kviksølv = Hg, cadmium = Cd) tilføjes under den overstregede skraldespand på hjul, hvis grænseværdierne på 5 ppm for kviksølv, 20 ppm for cadmium eller 40 ppm for bly overskrides. Ved at indsamle og genbruge de relevante batterier og elektroniske apparater, er du med til at bevare og beskytte miljøet og menneskers sundhed.



Miljöskydd och avfallshantering Konsumenten är lagligt skyldig att göra sig av med elektroniska apparater, lampor och batterier på ett säkert sätt när de är uttjänta. Dessa kan returneras kostnadsfritt till offentliga insamlingsplatser eller till återförsäljare som erbjuder denna tjänst. Radering av personuppgifter är konsumentens eget ansvar. Glödlampor, ljuskällor och batterier som kan tas bort säkert och inte är permanent installerade måste tas bort i förväg för separat avfallshantering. Statlig lagstiftning reglerar detaljerna för laglig avfallshantering. Symbolen med den överkryssade soptunnan indikerar elektroniska apparater och/eller batterier som inte får kasseras med hushållsavfallet när de är uttjänta. Denna separation är nödvändig eftersom batterier och elektroniska apparater båda är värdefulla resurser och innehåller ämnen som är skadliga för människor och miljö. Respektive kemiska förkortning (bly = Pb, kvicksilver = Hg, kadmium = Cd) läggs till under den överkryssade soptunnan om gränsvärdena på 5 ppm för kvicksilver, 20 ppm för kadmium eller 40 ppm för bly överskrids. Genom att samla in och återvinna relevanta batterier och elektroniska apparater hjälper du till att bevara och skydda miljön och människors hälsa.

Miljøvern og avhending Forbrukeren er lovpålagt å avhende elektroniske enheter, lamper og batterier på en sikker måte ved slutten av levetiden. Disse kan returneres gratis til offentlige innsamlingspunkter eller til forhandlere som tilbyr denne tjenesten. Sletting av personopplysninger er forbrukerens eget ansvar. Pærer, lyskilder og batterier som kan fjernes trygt og ikke er permanent installert, må fjernes på forhånd for separat avhending. Statlig lovgivning regulerer detaljene for lovlig avhending. Symbolet med den overkryssede søppelbøtten indikerer elektroniske enheter og/eller batterier som ikke kan kastes i husholdningsavfallet ved slutten av levetiden. Denne separasjonen er nødvendig fordi batterier og elektroniske enheter både er verdifulle ressurser og inneholder stoffer som er skadelige for mennesker og miljøet. Den respektive kjemiske forkortelsen (bly = Pb, kvikksølv = Hg, kadmium = Cd) legges til under den overkryssede søppelbøtten hvis grenseverdiene på 5 ppm for kvikksølv, 20 ppm for kadmium eller 40 ppm for bly overskrides. Ved å samle inn og resirkulere relevante batterier og elektroniske enheter, bidrar du til å bevare og beskytte miljøet og menneskers helse.

Proteção ambiental e eliminação O consumidor é legalmente obrigado a eliminar dispositivos eletrônicos, lâmpadas e pilhas de forma segura no final da sua vida útil. Estes podem ser devolvidos gratuitamente nos pontos de recolha públicos ou aos retalhistas que oferecem este serviço. A eliminação dos dados pessoais é da responsabilidade do próprio consumidor. Lâmpadas, fontes de luz e pilhas que podem ser removidas em segurança e não estão instaladas permanentemente devem ser previamente removidas para eliminação separada. A legislação estadual regula os detalhes da eliminação legal. O símbolo da papeleira riscada indica dispositivos eletrônicos e/ou pilhas que não podem ser descartados com o lixo doméstico no final da sua vida útil. Esta separação é necessária porque as pilhas e os dispositivos eletrônicos são recursos valiosos e contêm substâncias nocivas para os seres humanos e para o ambiente. A respectiva abreviatura química (chumbo = Pb, mercúrio = Hg, cádmio = Cd) é adicionada por baixo da lixeira riscada se os valores-limite de 5 ppm para o mercúrio, 20 ppm para o cádmio ou 40 ppm para o chumbo forem ultrapassados. Ao recolher e reciclar as baterias e dispositivos eletrônicos relevantes, ajuda a preservar e proteger o ambiente e a saúde humana.